

Ⓜ 전기용품자율안전확인

저희 제품을 이용하여 주셔서 감사합니다.
사용 전에 고객님의 안전과 원활한 이용을 위하여 사용설명서를 꼭 읽어 주시기 바랍니다.

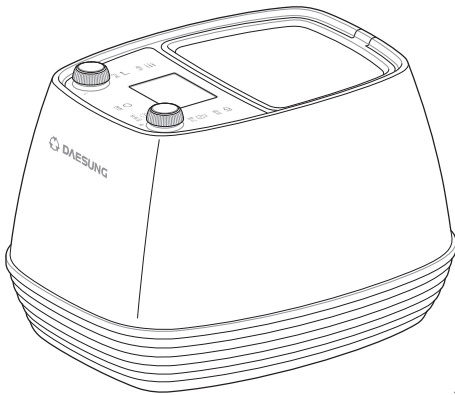
숙면을 위한 **최상**의 조건

대성 S-Line 온수매트

S-CLASS

Model

DPM-250 DPM-250S
DPM-250DB DPM-250SB



사용설명서

본 제품은 국내에서 사용 가능한 기준으로 만들어진 제품이며 제품의 외관, 사양 등은 제품 개선을 위해 사전 예고없이 변경될 수 있습니다.

 **대성** **셀렉트** 에너지스

대성 **S-CLASS** 온수매트[®]

순수한 물을 사용하여 난방하는 제품입니다.

안전을 위해 제품 사용 전 사용설명서를 반드시 읽고 충분히 숙지하시기 바랍니다.

설치 후 사용설명서를 찾기 쉬운 장소에 보관하여 언제든지 사용에 참고할 수 있도록 해주시기 바랍니다.

사용 설명서에는 제품 품질보증서가 포함되어 있습니다.

목차

| | |
|--------------------|----|
| 안전을 위한 주의 사항 | 4 |
| 제품의 특징 | 10 |
| 사용 전 알아두기 | 12 |
| 구성품 확인 | 12 |
| 각 부분의 명칭 | 14 |
| 기능 조작부 확인 | 16 |
| 버튼 및 다이얼 | 16 |
| 상태 표시창 | 18 |
| 설치하기 | 19 |
| 난방하기 | 21 |
| 전원 켜기/끄기 | 21 |
| 전원 켜기 | 21 |
| 전원 끄기 | 21 |
| 난방모드 설정 | 22 |
| 온수난방 | 22 |
| 꺼짐예약 | 24 |
| 취침난방 | 26 |
| 반복난방 | 28 |

| | |
|------------------------|-----------|
| 무드등 사용 | 30 |
| 밝기 조절 | 30 |
| 색상 변경 | 30 |
| 잠금 설정(Kids Lock) | 31 |
| 잠금 설정 | 31 |
| 잠금 해제 | 31 |
| 음량 조절 | 32 |
| 관리하기 | 33 |
| 살균하기 | 33 |
| 에어배출하기 | 34 |
| 물빼기 | 35 |
| 에러코드 확인하기 | 39 |
| 제품 사양 | 40 |
| 품질보증서 | 41 |

안전을 위한 주의 사항

다음에 표기되어 있는 안전 관련한 주의 사항들은 제품을 안전하고 정확하게 사용하여 예기치 못한 위험이나 손해를 사전에 방지하기 위한 것입니다. 주의 사항은 아래와 같이 구분되어 있으며 의미는 다음과 같습니다.



경고

지시 사항을 지키지 않을 경우 사용자가 사망하거나 심각한 상해를 입을 수 있습니다.



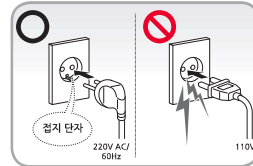
주의

지시 사항을 지키지 않을 경우 사용자가 부상을 당하거나 재산상의 손해를 입을 수 있습니다.

⚠ 경고

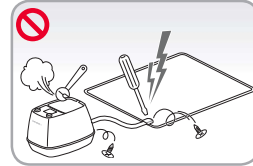
- 본 제품은 국내 전용 제품 (220V AC/ 60Hz) 입니다.
사용 전에 반드시 정격 전압에 맞추어 접지가 있는 국가별
전용 콘센트를 사용하세요.

제품고장 및 감전, 화재의 원인이 됩니다.



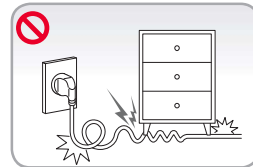
- 제품을 임의로 분해하거나 수리, 개조하지 마세요.

감전, 상해, 화재 및 고장의 원인이 됩니다.



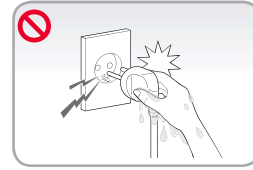
- 전원코드를無理하게 구부리거나 무거운 물건에 눌러
손상되지 않도록 주의하세요.

전원선이 손상되어 감전 또는 상해의 원인이 됩니다.



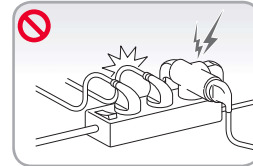
- 전원 플러그를 젖은 손으로 만지지 마세요.

감전 또는 상해의 원인이 됩니다.



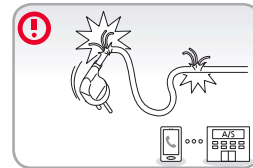
- 멀티콘센트에 여러가지 기기를 동시에 사용하지 마세요.

콘센트의 이상 발열로 화재나 감전의 원인이 됩니다.



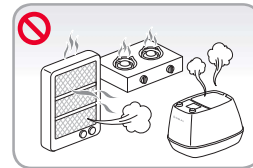
- 전원선 또는 전원 플러그가 손상된 경우에는 사용을 중단하고 서비스 센터로 연락하세요.

감전 또는 화재의 원인이 됩니다.



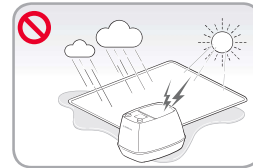
- 가스레인지, 난로 등 전열기구 근처에서 사용하지 마세요.

화재가 발생하거나 제품 손상의 원인이 됩니다.



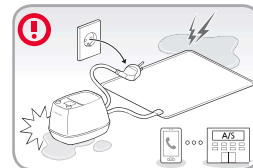
- 직사광선, 눈, 비 등이 직접 닿는 옥외의 장소나 물기가 있는 장소에서 사용하지 마세요.

가열, 누전 등에 의해 감전 및 화재의 원인이 됩니다.



- 보일러나 매트에서 누수가 발생한 경우에는 즉시 전원플러그를 뽑고, 서비스 센터로 연락하세요.

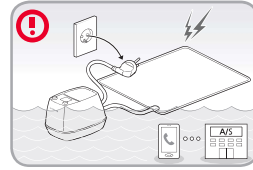
감전 또는 화재의 원인이 됩니다.



안전을 위한 주의 사항

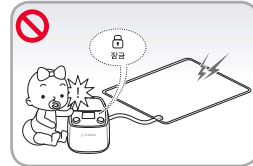
- 제품이 침수되었을 경우에는 즉시 전원을 분리하고 서비스 센터로 연락하세요.

제품을 임의로 건조한 후 작동하면 감전, 화재 또는 제품 고장의 원인이 됩니다.



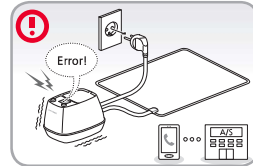
- 영유아나 어린 아이가 제품을 조작하지 않도록 주의하세요. 영유아나 어린 아이가 있는 가정에서는 잠금 기능(Kids Lock)을 꼭 사용하세요.

감전, 화상 및 제품 손상의 원인이 됩니다.



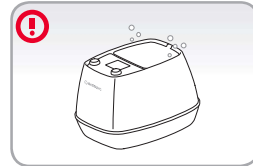
- 제품을 사용하는 동안 에러 코드가 표시되거나 이상이 발생했을 경우, 즉시 전원을 분리한 후 서비스 센터로 연락하세요.

가열, 누전 등에 의해 화재 및 감전의 원인이 됩니다.



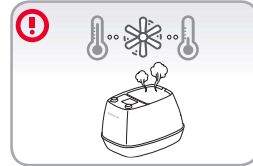
- 제품을 사용하는 동안 물 주입구 마개의 미세구멍으로 소량의 수증기가 배출될 수 있으니 주의하세요.

감전 및 화상의 원인이 됩니다.



- 물빼기를 진행할 경우 물을 빼기 전에 보일러와 매트트의 물을 충분히 식혀주세요.

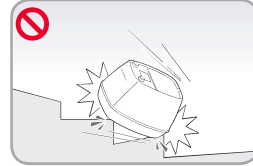
물의 온도가 높으면 화상의 원인이 됩니다.



! 주의

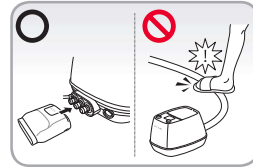
- **제품을 바닥이 평평한 곳에 설치하세요.**

제품 하부에 위치한 수평 유지 센서가 작동하여 전원이 켜지지 않을 수 있습니다.



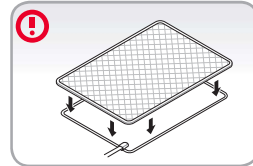
- **보일러와 매트를 정확히 연결하고, 연결 호스를 꺾거나 밟지 않도록 주의하세요.**

제품이 고장나거나 온수 순환 막힘의 원인이 됩니다.



- **매트는 반드시 커버를 씌워 사용하세요.**

저온 화상의 원인이 됩니다.



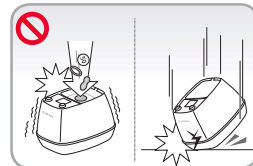
- **벤젠, 시너, 알코올 등의 화학 약품이나 일반 세제를 사용하여 제품을 닦지 마세요.**

제품 변색이나 손상의 원인이 됩니다.



- **제품에 충격을 가하거나 내부에 이물질을 넣지 마세요.**

제품 고장 및 상해의 원인이 됩니다.

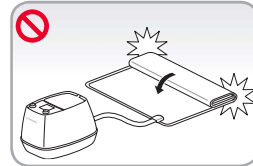


안전을 위한 주의 사항

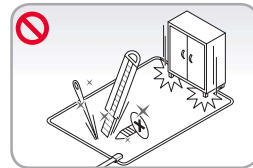
- 물을 보충할 경우에는 생수 또는 정수된 물만 사용해 주세요.
제품 고장의 원인이 됩니다.



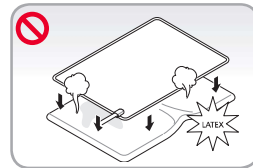
- 제품을 사용하는 동안 절대로 매트를 구기거나 접지 마세요.
제품 고장의 원인이 됩니다.



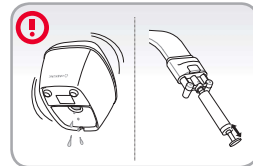
- 매트 위에 무거운 물건을 올려 놓지 마시고, 날카로운 물건 (칼, 못, 바늘 등)으로 훼손하지 마세요.
제품 고장 및 누수의 원인이 됩니다.



- 매트를 라텍스 제품 위에 사용하지 마세요.
제품 변형 및 고장의 원인이 됩니다



- 제품을 장기간 사용하지 않을 경우 보일러와 매트의 물을 완전히 제거한 상태로 보관하세요.
물이 오염되어 제품 고장의 원인이 됩니다.



- 신체 부자유자나 열을 감지하지 못하는 사람이 사용하지 않도록 주의하세요.

저온화상의 위험이 있습니다.



- 당뇨병 환자 및 피부질환 환자가 사용하지 않도록 주의하세요.

화상의 위험이 있습니다.

제품의 특징

대성 S-Class 프리미엄 온수매트는 눈에 보이지 않는 작은 부분까지 고민하여 만든 사용자 친화적 온수매트입니다. 온수매트는 전자파로부터 자유로워 보다 쾌적하고 건강한 수면 환경을 제공합니다. 본 사용설명서는 제품을 올바르게 사용하는데 있어 중요한 정보를 포함하고 있습니다. 설명서를 잘 읽고 제품을 안전하고 편리하게 사용하세요.

DPM-250/DPM-250S 모델

수평 유지 센서

제품의 밸런스를 자동 감지하여 보일러의 균형이 맞지 않으면 자동으로 전원 차단이 됩니다.

강력 저소음 펌프

조용하지만 강력한 펌프 기능으로 최적의 성능을 제공합니다.

잠금 기능 (Kids Lock)

영유아나 어린 아이의 오작동에 의한 사고 위험을 방지할 수 있습니다.

탈부착이 간편한 퀵 커플러

매트와 보일러를 쉽고 편하게 연결하고 분리할 수 있습니다.

살균 기능

온수매트 내의 물을 살균하는 기능이 포함되어 있어 제품을 위생적으로 사용할 수 있습니다.



스마트 음성안내

설정 변경이나 상태 변화를 음성으로 안내하여 제품의 상태를 쉽게 확인할 수 있습니다.

무드등

부드럽고 은은한 조명으로 인테리어 효과를 낼 수 있습니다.

자동 물빼기 기능

보일러와 매트 내부의 물을 자동으로 배출할 수 있습니다.

DPM-250DB/DPM-250SB 모델

수평 유지 센서

제품의 밸런스를 자동 감지하여 보일러의 균형이 맞지 않으면 자동으로 전원 차단이 됩니다.

잠금 기능 (Kids Lock)

영유아나 어린 아이의 오작동에 의한 사고 위험을 방지할 수 있습니다.

살균 기능

온수매트 내의 물을 살균하는 기능이 포함되어 있어 제품을 위생적으로 사용할 수 있습니다.



강력 저소음 펌프

조용하지만 강력한 펌프 기능으로 최적의 성능을 제공합니다.

탈부착이 간편한 퀵 커플러

매트와 보일러를 쉽고 편하게 연결하고 분리할 수 있습니다.

스마트 음성안내

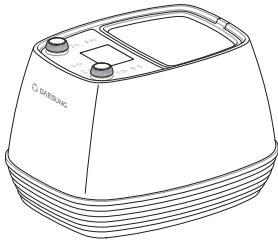
설정 변경이나 상태 변화를 음성으로 안내하여 제품의 상태를 쉽게 확인할 수 있습니다.

사용 전 알아보기

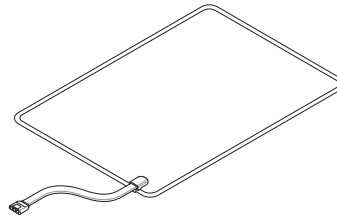
구성품 확인

DPM-250/DPM-250S 모델

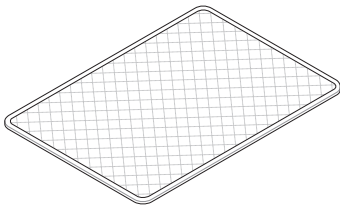
온수매트 보일러



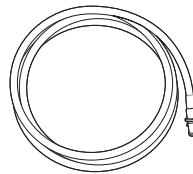
매트



커버



물빼기 호스



사용 설명서



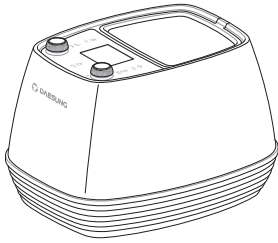
보일러 및 매트 보관용 가방



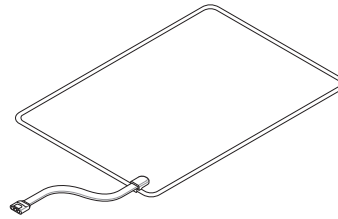
- 제품 실물은 매뉴얼의 구성품 그림과 다를 수 있습니다.

DPM-250DB/DPM-250SB 모델

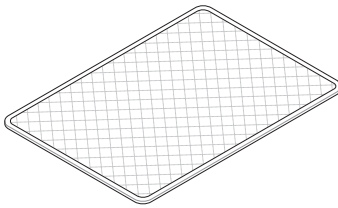
온수매트 보일러



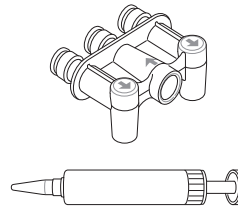
매트



커버



핸드 펌프 + 물빼기 키트



사용 설명서



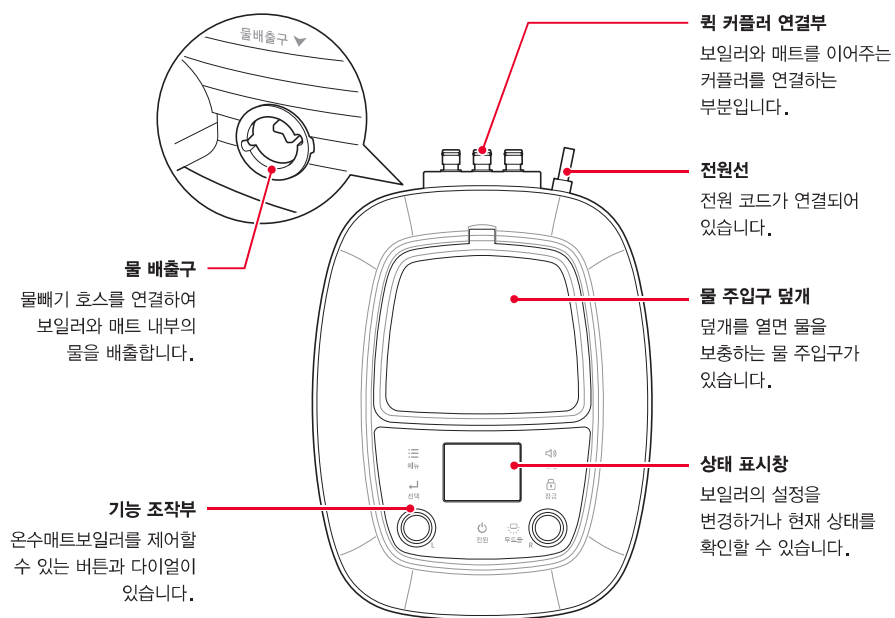
보일러 및 매트 보관용 가방



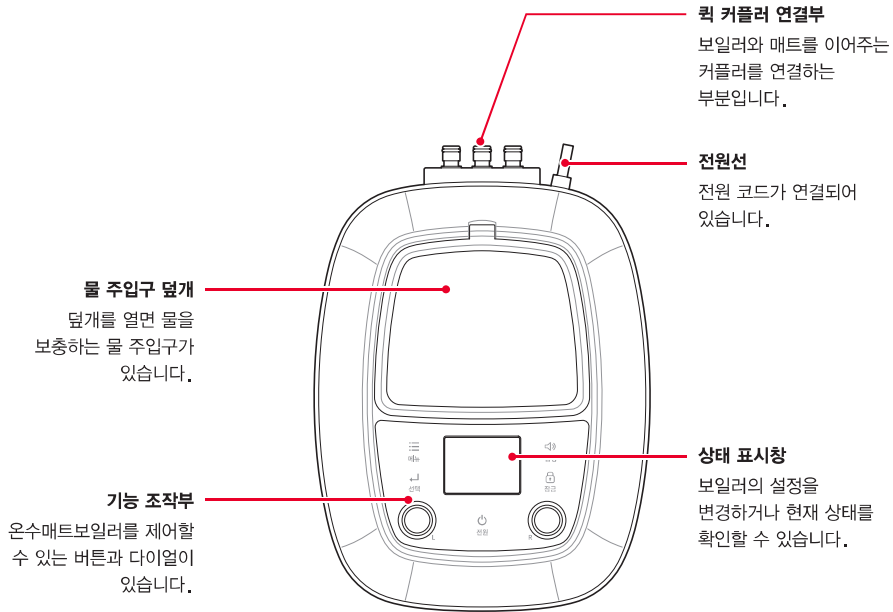
- 제품 실물은 매뉴얼의 구성품 그림과 다를 수 있습니다.

각 부분의 명칭

DPM-250/DPM-250S 모델



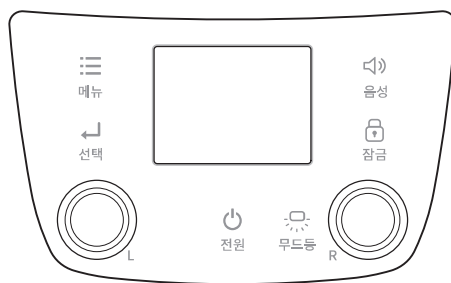
DPM-250DB/DPM-250SB 모델



기능 조작부 확인

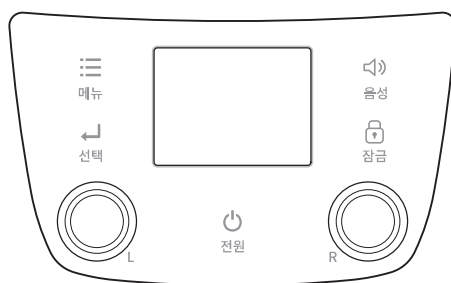
버튼 및 다이얼

DPM-250/DPM-250S 모델



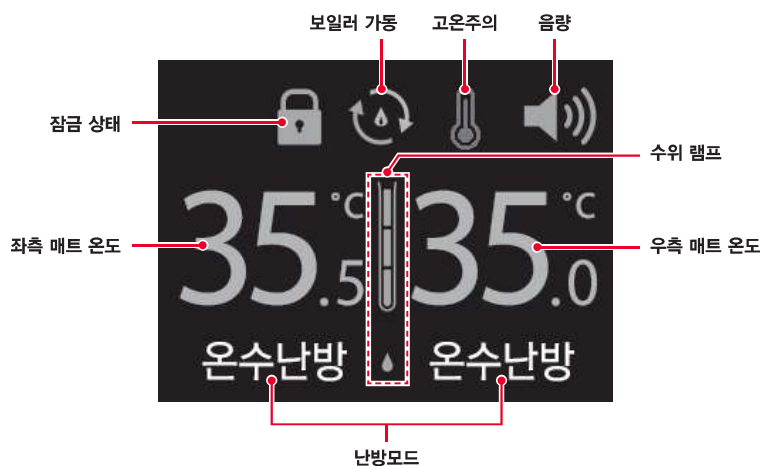
| 버튼 | 조작부 명칭 | 기능 |
|---|--------|----------------------------------|
|  | 전원 | 전원 ON / OFF 버튼 |
|  | 메뉴 | 기능 선택 버튼(난방모드 / 살균 / 물빼기 / 에어배출) |
|  | 선택 | 기능 선택 버튼 |
|  | 음성 | 음량 조절 버튼 |
|  | 잠금 | 잠금 설정 및 잠금 해제 버튼 |
|  | 다이얼 | 설정 값 변경 다이얼 |
|  | 무드등 | 무드등의 밝기 및 색상 조절 버튼 |

DPM-250DB/DPM-250SB 모델



| 버튼 | 조작부 명칭 | 기능 |
|---|--------|----------------------------|
|  | 전원 | 전원 ON / OFF 버튼 |
|  | 메뉴 | 기능 선택 버튼(난방모드 / 살균 / 에어배출) |
|  | 선택 | 기능 선택 버튼 |
|  | 음성 | 음량 조절 버튼 |
|  | 잠금 | 잠금 설정 및 잠금 해제 버튼 |
|  | 다이얼 | 설정 값 변경 다이얼 |

상태 표시창



더블형



싱글형

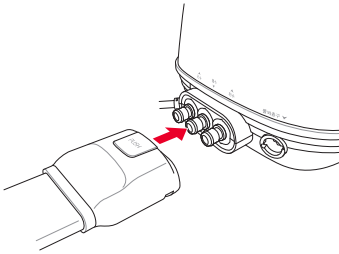
설치하기

설치 전 확인 사항

- 보일러에 물을 채우기 전에 보일러 및 매트 외관을 확인하세요.
물을 채운 후에는 외관상의 문제로 인한 반품이 불가능합니다.
- 보일러를 평평한 곳에 두세요. 평평하지 않은 장소에서는 전원이 켜지지 않습니다.
- 보일러에 넣는 물은 반드시 생수 또는 정수된 물만 사용하세요.

- 1** 원하는 위치에 매트를 펴고, 보일러를 사용할 위치에서 두세요.
- 매트와 보일러의 호스 연결부 위치를 확인하여 사용 위치를 결정해야 합니다.

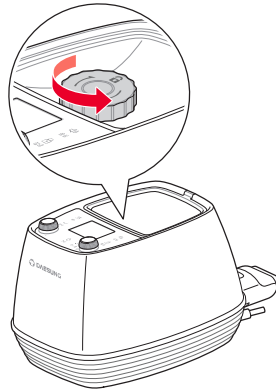
- 2** 보일러와 콕 커플러를 연결하세요.
- 반드시 콕 커플러의 누름 버튼이 위쪽으로 위치하도록 한 뒤 화살표 방향으로 밀어주세요.



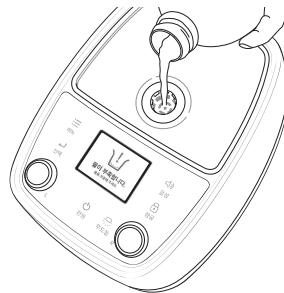
- 3** 전원 코드를 콘센트에 꽂은 뒤 전원 버튼을 누르세요.
- 처음 전원을 켜면 상태 표시창에 물 부족 화면이 나타납니다.



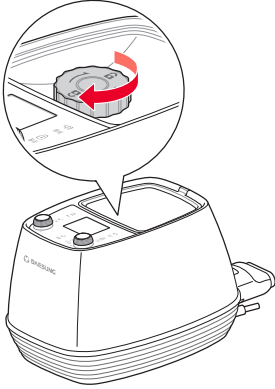
- 4** 물 주입구 덮개를 열고, 마개를 반시계 방향으로 돌려 마개를 여세요.



- 5** 생수 또는 정수된 물을 물 주입구에 넣어주세요.
- 상태 표시창의 수위 표시가 고수위가 될 때까지 넣으시면 됩니다.
더블형: 1,500 ml,
싱글형: 1,350 ml



- 6** 물 보충이 완료되면 마개를 시계 방향으로 돌려 뚜껑을 닫으세요.




- 7** 물 주입구 덮개를 닫고, 원하는 모드를 설정하세요.
- 설정 방법은 21 페이지의 "난방하기"를 참고하세요.

알아두기

- 처음 제품 사용 시에는 매트 내부 배관에 물이 채워지면서 물 부족 화면이 2~3 회 표시될 수 있습니다. 물 부족 화면이 표시되면 물을 추가로 보충해 주세요.

난방하기

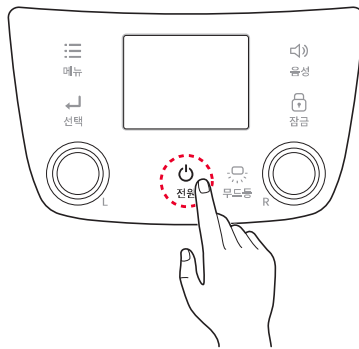
사용 전 알아보기

- 음성 버튼으로 음량을 조절하여 소리를 켜두면 모드 변경 및 온도 설정 시 안내 음성이 나옵니다.
- 난방 온도는 28~55℃로 설정할 수 있습니다.
40℃ 이상으로 설정하면 고온주의 음성안내와 함께 고온 아이콘  이 표시됩니다.
- 전원을 켜 후 15시간이 지나면 안전을 위해 자동으로 전원이 꺼집니다.
- 난방수 온도가 5℃ 미만으로 내려가면 동파방지 기능이 자동으로 동작하여 물의 온도를 높여줍니다. 물의 온도가 20℃ 이상으로 올라가면 동파방지 기능은 자동으로 중지됩니다.

전원 켜기/끄기

전원 켜기

- 1 전원선을 콘센트에 연결하세요.
- 2 기능 조작부의 **전원** 버튼을 누르세요.



전원 끄기

전원이 켜진 상태에서 기능 조작부의 **전원** 버튼을 누르세요.

난방모드 설정

💡 알아두기

- 더블형 온수매트는 좌,우 분리난방이 가능하여 각각 다른 난방 모드로 사용할 수 있습니다.
설정 시 각각 왼쪽(L)과 오른쪽(R) 다이얼을 사용합니다.
- 난방 온도를 28℃ 미만으로 설정하면 상태 표시창에 OFF가 표시되고 난방을 종료합니다.
난방 온도를 28℃ 미만으로 설정하여 난방이 종료된 후 다이얼을 오른쪽으로 돌리면 온수난방 모드로 난방이 시작됩니다.

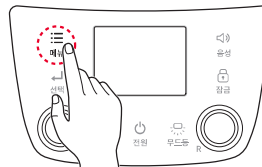
온수난방

온수를 사용하여 설정된 온도로 난방하는 모드입니다.

설정 가능한 온도는 28 ~ 55℃ 입니다. (0.5℃ 단위 설정)

1 전원을 켜고 **메뉴** 버튼을 누르세요.

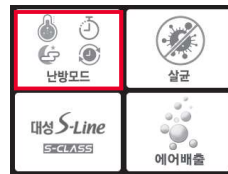
- 음성안내와 함께 메뉴 화면이 표시됩니다.



2 다이얼을 조작하여 **난방모드**로 이동한 뒤 **선택** 버튼을 누르세요.



DPM-250/DPM-250S 모델



DPM-250DB/DPM-250SB 모델

3 좌, 우 다이얼을 조작하여 **온수난방**으로 이동한 뒤 **선택** 버튼을 누르세요.

- 더블형 모델의 경우, 설정을 원하는 쪽의 다이얼을 조작해야 합니다.



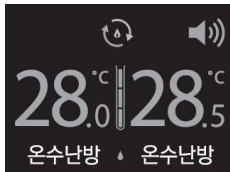
더블형



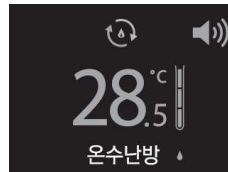
싱글형

4 좌, 우 다이얼을 조작하여 원하는 온도로 설정하세요.

- 설정된 온도(파란색)가 먼저 표시된 후, 현재 온도(주황색)로 변경됩니다.
- 더블형 모델의 경우, 원하는 쪽의 다이얼을 조작하여 각각 다른 온도를 설정할 수 있습니다.



더블형



싱글형

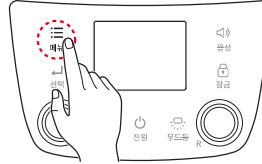
💡 **알아두기**

- 난방 온도를 40°C 이상으로 설정할 경우 고온주의 음성안내와 함께 고온 아이콘 이 표시됩니다.

꺼짐예약

설정된 시간 동안 난방을 한 후 자동으로 꺼지는 모드입니다.
 설정 가능한 시간은 1 ~ 12시간(1시간 단위로 설정) 입니다.

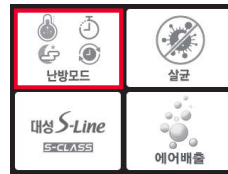
- 1 전원을 켜고 **메뉴** 버튼을 누르세요.
 • 음성안내와 함께 메뉴 화면이 표시됩니다.



- 2 다이얼을 조작하여 **난방모드**로 이동한 뒤 **선택** 버튼을 누르세요.



DPM-250/DPM-250S 모델



DPM-250DB/DPM-250SB 모델

- 3 좌, 우 다이얼을 조작하여 **꺼짐예약**으로 이동한 뒤 **선택** 버튼을 누르세요.
 • 더블형 모델의 경우, 설정을 원하는 쪽의 다이얼을 조작해야 합니다.



더블형



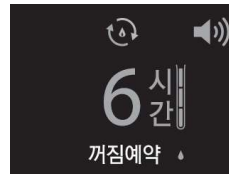
싱글형

4 화면 진입 후 좌, 우 다이얼을 조작하여 원하는 시간으로 설정하세요.

- 선택된 꺼짐예약 시간(파란색)이 먼저 표시된 후 설정된 꺼짐예약 시간(주황색)으로 변경됩니다.
- 더블형 모델의 경우, 원하는 쪽의 다이얼을 조작하여 각각 다른 시간을 설정할 수 있습니다.



더블형



싱글형

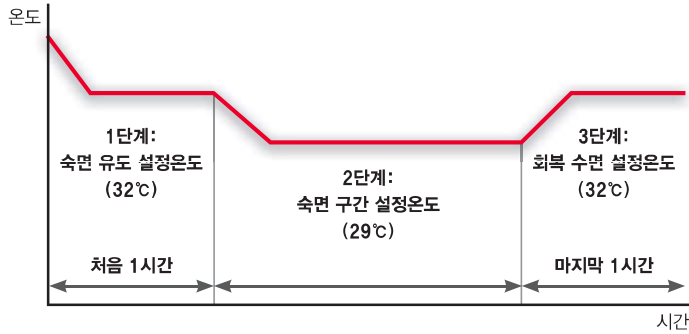
💡 알아두기

- 꺼짐예약 시간 설정이 끝난 후, 다이얼을 조작하면 설정 온도가 변경됩니다.
- 꺼짐예약 OFF 상태에서 다이얼을 오른쪽으로 돌려 설정 온도를 28℃ 이상으로 변경하면 온수난방 모드로 자동 전환됩니다.
- 꺼짐예약 시간은 다이얼을 돌려 재설정할 수 있습니다.

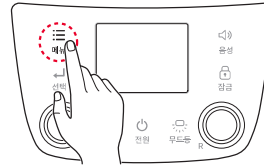
취침난방

사용자가 편안한 숙면을 취할 수 있도록 시간대별 최적 온도로 작동하는 모드입니다.

설정 가능한 시간은 1 ~ 12시간(1시간 단위로 설정) 입니다. 숙면을 위한 취침난방 모드는 아래와 같이 동작합니다.



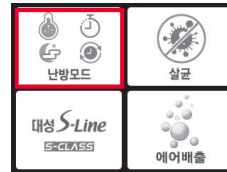
- 1 전원을 켜고 **메뉴** 버튼을 누르세요.
• 음성안내와 함께 메뉴 화면이 표시됩니다.



- 2 다이얼을 조작하여 **난방모드**로 이동한 뒤 **선택** 버튼을 누르세요.



DPM-250/DPM-250S 모델



DPM-250DB/DPM-250SB 모델

3 좌, 우 다이얼을 조작하여 **취침난방**으로 이동한 뒤 **선택** 버튼을 누르세요.

- 더블형 모델의 경우, 설정을 원하는 쪽의 다이얼을 조작해야 합니다.



더블형



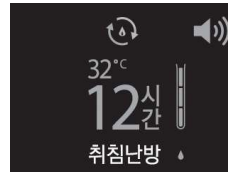
싱글형

4 화면 진입 후 좌, 우 다이얼을 조작하여 원하는 시간으로 설정하세요.

- 선택된 취침난방 시간(파란색)이 먼저 표시된 후 설정된 취침난방 시간(주황색)으로 변경됩니다.
- 더블형 모델의 경우, 원하는 쪽의 다이얼을 조작하여 각각 다른 시간을 설정할 수 있습니다.



더블형



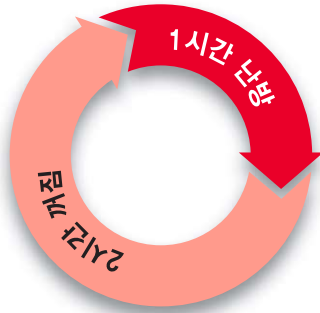
싱글형

💡 **알아두기**

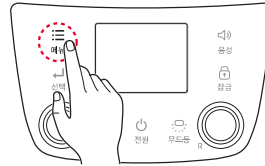
- 취침난방 OFF 상태에서 다이얼을 오른쪽으로 돌려 설정 온도를 28°C 이상으로 변경하면 온수난방 모드로 자동 전환됩니다.
- 취침난방 시간은 다이얼을 돌려 재설정할 수 있습니다.

반복난방

반복 가동시간을 설정하여 난방과 대기를 반복하는 모드입니다. 1시간 가동 후 대기할 시간을 설정할 수 있으며, 설정 가능한 시간은 1 ~ 12시간(1시간 단위로 설정) 입니다. 예를 들어, 반복난방 시간을 2시간으로 설정하면 아래와 같이 난방과 대기를 반복합니다.



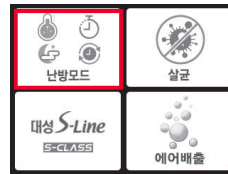
- 1 전원을 켜고 **메뉴** 버튼을 누르세요.
 - 음성안내와 함께 메뉴 화면이 표시됩니다.



- 2 다이얼을 조작하여 **난방모드**로 이동한 뒤 **선택** 버튼을 누르세요.



DPM-250/DPM-250S 모델



DPM-250DB/DPM-250SB 모델

3 좌, 우 다이얼을 조작하여 **반복난방**으로 이동한 뒤 **선택** 버튼을 누르세요.

- 더블형 모델의 경우, 설정을 원하는 쪽의 다이얼을 조작해야 합니다.



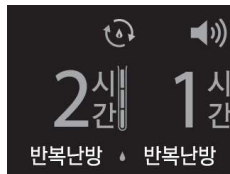
더블형



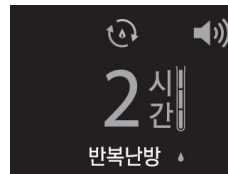
싱글형

4 화면 진입 후 좌, 우 다이얼을 조작하여 원하는 시간으로 설정하세요.

- 선택된 반복난방 시간(파란색)이 먼저 표시된 후 설정된 반복난방 시간(주황색)으로 변경됩니다.
- 더블형 모델의 경우, 원하는 쪽의 다이얼을 조작하여 각각 다른 시간을 설정할 수 있습니다.



더블형



싱글형

💡 **알아두기**

- 반복난방 시간 설정이 끝난 후, 다이얼을 조작하면 설정 온도가 변경됩니다.
- 반복난방 OFF 상태에서 다이얼을 오른쪽으로 돌려 설정 온도를 28℃ 이상으로 변경하면 온수난방 모드로 자동 전환됩니다.
- 반복난방 시간은 다이얼을 돌려 재설정할 수 있습니다.

무드등 사용 *DPM-250 / DPM-250S 모델만 해당

보일러 아래 쪽에는 무드등이 있습니다. 무드등은 3단계로 밝기를 조절할 수 있고, 색상을 변경할 수 있습니다.

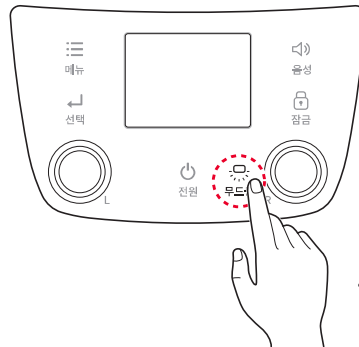
밝기 조절

무드등 버튼을 가볍게 누르세요.

- 버튼을 누를 때마다 '1단계 - 2단계 - 3단계 - 꺼짐'이 반복됩니다.

색상 변경

원하는 색상이 나타날 때까지 **무드등** 버튼을 길게 눌러 주세요.



- **밝기 조절**
가볍게 터치(3단계 조절)
- **색상 변경**
버튼을 길게 누름

잠금 설정(Kids Lock)

영유아나 어린 아이가 온도, 시간 설정 등을 변경하지 못하도록 잠글 수 있습니다. 잠금 기능을 이용하면 오사용으로 인한 사고를 방지할 수 있습니다. 잠금 설정 중에는 모든 기능 선택 버튼이 동작하지 않습니다.

잠금 설정

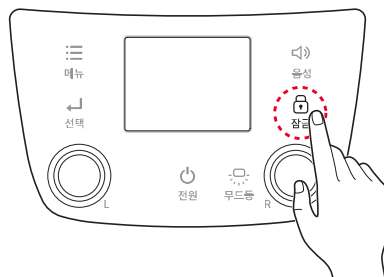
잠금 버튼을 7초 동안 누르세요.

- 음성안내와 함께 상태 표시창에 잠금 아이콘이 표시되며, 모든 설정 버튼 및 다이얼이 조작되지 않도록 잠깁니다.

잠금 해제

잠금이 설정된 상태에서 잠금 버튼을 7초 동안 다시 누르세요.

- 음성안내와 함께 상태 표시창에 잠금 아이콘이 사라지며, 모든 설정 버튼 및 다이얼을 조작할 수 있습니다.

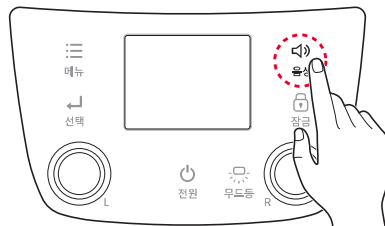


음량 조절

버튼을 누르거나 설정 또는 상태가 변경될 때 나오는 음성안내 음량을 조절하거나 끌 수 있습니다.

기능 조작부의 **음성** 버튼을 가볍게 누르세요.

- 버튼을 누를 때마다 '음량1 - 음량2 - 음량3 - 꺼짐'이 반복됩니다.
- 상태 표시창에 음량의 현재 상태가 표시됩니다.



관리하기

살균하기

물의 온도를 고온으로 올려 살균합니다. 주기적으로 살균 기능을 사용하면 온수매트를 안전하고 깨끗하게 사용할 수 있습니다.

⚠ 주의

살균 중에는 보일러와 매트 연결 부위를 만지지 마세요. 특히 영유아나 어린 아이가 보일러와 매트를 만지지 않도록 주의하세요.

- 온도가 높아 화상의 위험이 있습니다.

1 전원을 켜고 **메뉴** 버튼을 누르세요.

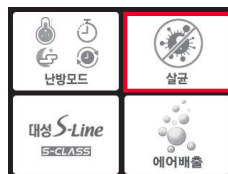
- 음성안내와 함께 메뉴 화면이 표시됩니다.



2 다이얼을 조작하여 **살균**으로 이동한 뒤 **선택** 버튼을 누르세요.



DPM-250/DPM-250S 모델



DPM-250DB/DPM-250SB 모델

3 상태 표시창에 고온주의 안내 이미지와 함께 안내 음성이 나오며 살균을 시작합니다.

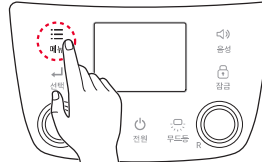
- 약 15분간 살균을 진행한 뒤 음성안내와 함께 메뉴 화면으로 이동합니다.



에어배출하기

온수매트 사용 중에는 보일러 내부에 있는 순환호스에 공기가 찰 수 있습니다. 보일러 내부에서 물 끓는 소리가 나면 에어배출 기능을 사용하여 공기를 배출하세요.

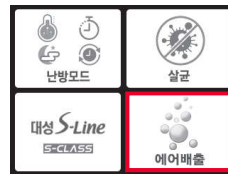
- 1 전원을 켜고 **메뉴** 버튼을 누르세요.
 - 음성안내와 함께 메뉴 화면이 표시됩니다.



- 2 다이얼을 조작하여 **에어배출**로 이동한 뒤 **선택** 버튼을 누르세요.



DPM-250/DPM-250S 모델



DPM-250DB/DPM-250SB 모델

- 3 상태 표시창에 에어배출 이미지와 함께 음성안내가 나오며 에어배출을 시작합니다.
 - 에어배출이 완료되면 음성안내와 함께 메뉴 화면으로 이동합니다.



💡 알아두기

- 물 부족 예러화면이 표시된 상태에서는 에어배출 기능을 선택할 수 없습니다.

물빼기

보일러 내부의 물을 교체하거나 온수매트 보관을 위해 물을 제거할 때 물빼기 기능을 사용할 수 있습니다. 제품을 장기간 사용하지 않을 경우에는 물빼기 기능을 사용하여 보일러와 매트 의 물을 완전히 제거하고 온수매트 보일러와 매트를 분리한 뒤 제품 보관 가방에 넣어 보관하세요.

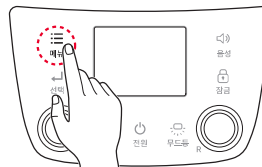
DPM-250 / DPM-250S 모델

! 주의

- 난방수 온도가 40℃ 이상일 경우에는 물빼기 기능이 작동되지 않으므로, 난방수 온도를 확인한 후 물빼기를 진행하세요.
- 물빼기 호스 연결 시 퇴수구에 정확히 연결하여 누수가 발생되지 않도록 주의하세요.
- 물을 빼기 전에 보일러와 매트의 물을 충분히 식혀주세요. **화상의 위험이 있습니다.**

1 전원을 켜고 **메뉴** 버튼을 누르세요.

- 음성안내와 함께 메뉴 화면이 표시됩니다.



2 다이얼을 조작하여 **물빼기**로 이동한 뒤 **선택** 버튼을 누르세요.



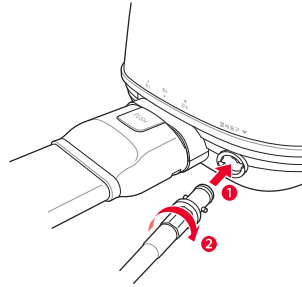
3 상태 표시창에 호스 연결 안내 메시지가 표시되면 온수매트 보일러의 물빼기 호스와 물받이를 준비하세요.

- 빠지는 물의 양은 약 1.5ℓ 입니다. 충분한 크기의 물받이를 준비하세요.



4 물빼기 호스를 물배출구에 꽂은 뒤 호스가 빠지지 않도록 오른쪽으로 틀어주세요.

- 물빼기 호스가 연결되면 물이 배출됩니다.
- 물이 모두 배출되면 음성안내와 함께 메뉴 화면으로 이동합니다.



💡 알아두기

- 물빼기 동작 중에는 원활한 물빼기 작업을 위해 온수매트 보일러 배관에서 물, 공기가 빠지는 소리가 발생할 수 있습니다.
- 물빼기 기능을 사용하면 보일러와 매트이 물이 동시에 제거됩니다.

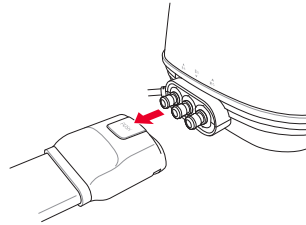
DPM-250DB / DPM-250SB 모델

주의

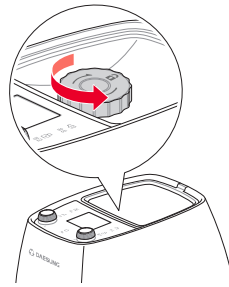
- 물을 빼기 전에 보일러와 매트와 물을 충분히 식혀주세요. **화상의 위험이 있습니다.**

보일러 물빼기

- 1** 전원을 끄고 쿼 커플러의 버튼을 눌러 매트와 보일러를 분리하세요.



- 2** 보일러의 물 주입구 덮개를 열고 마개를 반시계 방향으로 돌려 마개를 여세요.



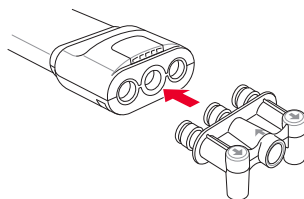
- 3** 보일러의 물을 받을 물받이를 준비하세요.
 - 빠지는 물의 양은 약 1.5ℓ 입니다.
 - 충분한 크기의 물받이를 준비하세요.

- 4** 보일러를 기울여 보일러 내부의 물을 빼세요.

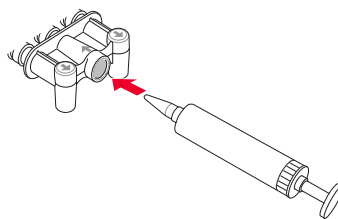


매트 물빼기

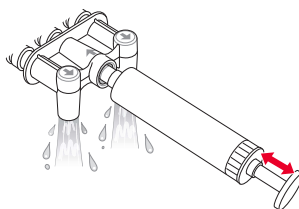
- 1** 쿼 커플러에 물빼기 키트를 연결하세요.
- 물빼기 키트의 좌,우 퇴수구가 반드시 아래쪽 (물받이쪽)을 향하도록 연결하세요.



- 2** 물빼기 키트의 가운데 구멍에 핸드펌프를 꽂으세요.



- 3** 핸드펌프로 바람을 넣어 매트에 있는 물을 제거하세요.



에러코드 확인하기

제품 사용 중 상태표시창에 에러 코드가 표시될 경우 아래와 같이 조치하세요.

| 에러 코드 | 증상 | 조치 방법 |
|--|---------------------|--|
|  <p>물이 부족합니다. 물을 보충해 주세요.</p> | 물이 부족합니다. | <ul style="list-style-type: none"> 온수 매트 보일러에 물을 보충하세요. |
| <p>수위센서 오류</p> <p>A2</p> <p>A/S 1644-8578</p> | 수위센서에 오류가 발생하였습니다. | <ul style="list-style-type: none"> 고객센터(☎1644-8578)로 연락하여 서비스를 접수하세요. |
| <p>내통 센서단선</p> <p>A3</p> <p>A/S 1644-8578</p> | 온도센서에 오류가 발생하였습니다. | <ul style="list-style-type: none"> 고객센터(☎1644-8578)로 연락하여 서비스를 접수하세요. |
| <p>좌측 온도센서</p> <p>A4</p> <p>A/S 1644-8578</p> | | |
| <p>우측 온도센서</p> <p>A5</p> <p>A/S 1644-8578</p> | | |
| <p>고온 이상과열</p> <p>A6</p> <p>A/S 1644-8578</p> | 제품에 이상 과열이 발생하였습니다. | <ul style="list-style-type: none"> 고객센터(☎1644-8578)로 연락하여 서비스를 접수하세요. |

제품 사양

| 구분 | 사양 |
|---------|---|
| 모델명 | DPM-250 / DPM-250S DPM-250DB / DPM-250SB |
| 소비전력 | 250 W (220 V / 60 Hz) |
| 물탱크 용량 | 900 mL |
| 보일러 사이즈 | 220 × 301 × 193 mm (W × D × H) |
| 중량 | 2.8 kg / 2.6 kg |
| 매트사이즈 | <ul style="list-style-type: none"> • 더블형(DPM-250 / DPM-250DB): 1,500 × 2,000 mm • 싱글형(DPM-250S / DPM-250SB): 1,100 × 2,000 mm |
| 구동방식 | BLDC 모터 |
| 제조국가 | 대한민국 |
| 인증 | KC, EMF |

품질보증서

제 품 보 증 서

| 모 델 명 | 품질보증기간 | 2년 (매트 1년) |
|---------|--------|------------|
| 제 조 번 호 | 부품보유기간 | 7년 |

- 본 제품에 대한 품질보증은 보증서에 기재된 내용으로 보증 혜택을 받습니다.
- 무상보증 기간은 구입일로부터 산정됩니다. (구입일자 확인이 어려운 경우에는 제조일로부터 3개월이 품질보증기간으로 계산됩니다.)
- 본 제품을 비(非) 가정용도(영업활동, 비정상적인 사용 환경 등)로 사용하는 경우 품질보증기간은 1년입니다.
- 별도 계약에 의한 공급일 경우에는 주 계약에 따라 보증내용을 적용합니다.

무상서비스

| 구분 | 분쟁 유형 | 해 결 기 준 | |
|---------------------------------------|---|---|--|
| | | 보증기간 이내 | 보증기간 경과 후 |
| 정상적인 사용 상태에서 자연 발생한 성능, 기능상의 고장 | 구입 후 10일 이내 중요한 수리를 요하는 경우 | 제품 교환 또는 구입가 환불 | 유상 수리 |
| | 구입 후 1개월 이내 중요한 부품의 수리를 요하는 경우 | 제품 교환 또는 구입가 환불 | |
| | 교환된 제품이 1개월 이내 중요한 수리를 요하는 경우 | 구입가 환불 | |
| | 교환 불가능 시 | | |
| | 하자 발생 시 | 무상 수리 | |
| | 동일 하자로 3회째 고장 발생 시 | 제품 교환 또는 구입가 환불 | 정액가가상각한 잔여금액에 구입가의 5%를 가산하여 환불 또는 제품 교환 |
| | 서로 다른 하자로 5회 째 고장 발생 시 | | |
| | 수리 불가능 시 | | |
| | 부품보유기간 이내 수리용 부품을 보유하고 있지 않아 수리가 불가능한 경우 | | |
| | 제품 운송과정 중 발생한 피해 | 제품 교환 | - |
| 소비자가 수리 의뢰한 제품을 사업자가 분실한 경우 | 제품 교환 또는 구입가 환불 | 정액가가상각한 금액에 10%를 가산하여 환급 (최고한도 : 구입가격) | |

※ 리퍼폼으로의 교환은 무상수리에 해당합니다.

유상서비스

| 구분 | 분쟁 유형 | 해 결 기 준 | |
|--|--|-------------------------|-------------------------|
| | | 보증기간 이내 | 보증기간 경과 후 |
| 소비자의 고의, 과실에 의한 성능, 기능상의 고장 | 수리가 가능한 경우 | 유상 수리 | 유상 수리 |
| | 부품보유기간 이내 수리용 부품을 보유하고 있지 않아 수리가 불가능한 경우 | 정액가가상각비 공제 후 환불 또는 제품교환 | 정액가가상각비 공제 후 환불 또는 제품교환 |
| <ul style="list-style-type: none"> • 제품 고장이 아닌 사용방법 설명 및 분해하지 않고 간단하게 조정한 경우 • 대성셀텍 대리점/서비스 센터의 기사가 아닌 사람이 수리 또는 개조하여 고장이 발생한 경우 • 천재지변(화재, 염해, 지진, 낙뢰, 풍수해 등)에 의해 고장이 발생한 경우 • 사용상 정상 마모되는 소모성 부품의 수명이 다해 교환할 경우 • 사용 전기용량을 틀리게 사용하여 고장이 발생한 경우 • 제품 자체의 하자가 아닌 외부 원인 (외부충격, 타사제품에 연결 등)으로 인해 고장이 발생한 경우 • 소비자의 취급 부주의 및 잘못된 설치로 인한 고장이 발생한 경우 • 사용설명서 내에 있는 주의사항을 지키지 않아 고장이 발생한 경우 • 소비자 과실로 통파가 발생했을 경우 • 기타 고객의 과실에 의해 고장이 발생한 경우 | | 유상 수리 | 유상 수리 |

※ 고장이 아닌 경우에 서비스에 요청하면 서비스 요금이 청구됩니다. 서비스 신청 전 사용설명서를 잘 살펴보기 바랍니다. (문의: ☎1644-8578)

※ 본 보증서는 대한민국에서만 적용되며 재발행되지 않으므로 잘 보관해 주시기 바랍니다.

SINCE 1947  DAESUNG

대성 S-Line 온수매트는 순수한 물을 데워
난방하는 건강한 매트입니다.

 대성 **셀틱** 에너지스

서비스 대표번호

1644-8578

구매문의

1588-8577

www.celtic.co.kr